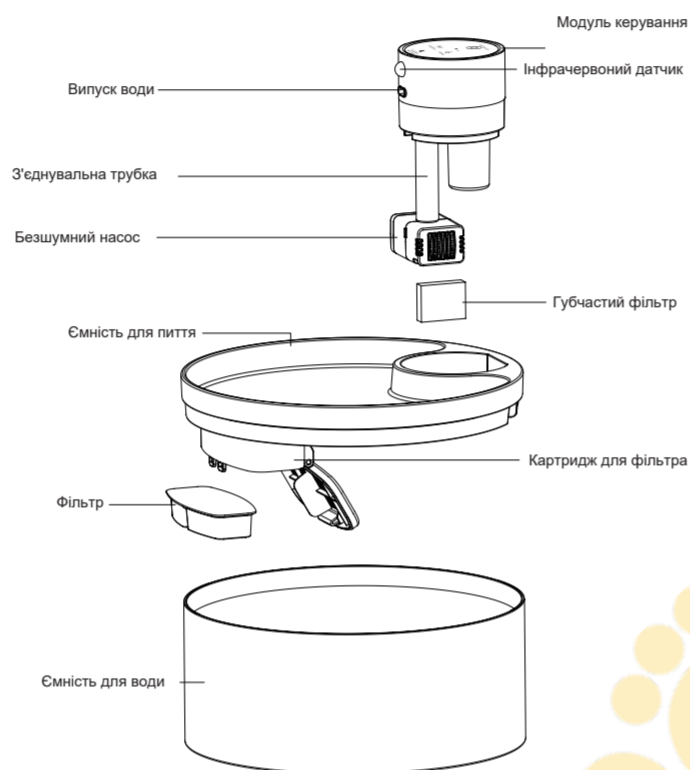


Інструкція користувача

Розумний фонтанчик для води для домашніх тварин

Огляд



Покрокова інструкція

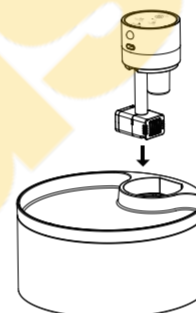
Крок 1 Покладіть фільтр в картридж для фільтра та закрийте його



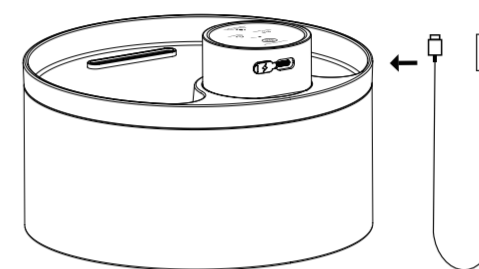
Замочіть фільтр в ємності з водою на 5 хвилин перед використанням.
Примітка:
 1. Фільтр має бути повністю змочений перед увімкненням фонтану. В іншому випадку вода може не проходити через фільтр і спричинити переповнення.
 2. Не замочуйте фільтр у резервуарі фонтану, щоб уникнути потрапляння пилу на поверхню.



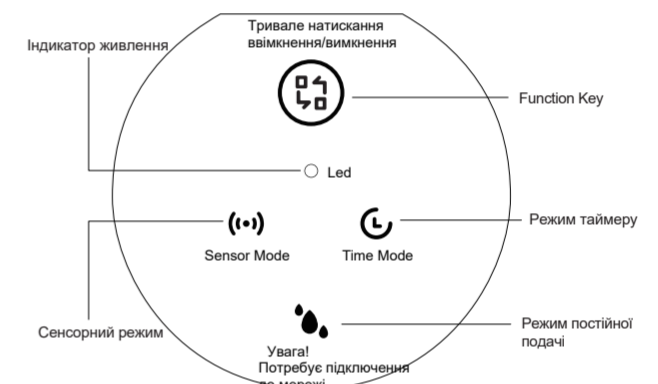
Крок 2 Встановіть безшумний насос та блок живлення.



Крок 3 Підключіть адаптер живлення.



Позначки

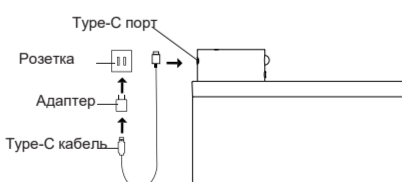


	Тривале натискання ввімкнення/вимкнення	Увімкніть вибір, він перейде в режим сенсора, а індикатор режиму сенсора засвітиться.
	Індикатор	Червоний індикатор: низький рівень заряду Міготливий білий індикатор: заряджання Постійно білий індикатор: заряджання завершено
	Сенсорний режим	Коли домашня тварина наближається, датчик відчуває її та випускає воду, індикатор режиму сенсора світиться постійно.
	Режим таймеру	Завдяки живленню від батареї, вибір працює в періодичному режимі, тобто вода витікає протягом 15 секунд кожні 15 хвилин, і цикл повторюється.
	Режим постійної подачі	При живленні від розетки вибір працює в постійному режимі, тобто вода постійно витікає, а водийний насос працює постійно. (При живленні від батареї вибір працює лише в періодичному режимі)

Живлення

I. Розетка

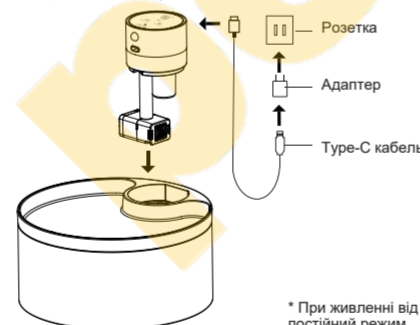
Відкрийте силіконову водонепроникну кришку на порту живлення головного модуля керування, вставте роз'єм Type-C кабелю для заряджання у порт живлення, вставте інший кінець в адаптер, а потім вставте адаптер у розетку. Натисніть кнопку живлення головного модуля керування, і ви зможете почати його використовувати. (Акумулятор також можна заряджати. Дивіться "Індикатор живлення" для інформації про стан заряджання.)



* Якщо незручно використовувати живлення від батареї, витягніть кабель передачі даних і закрийте водонепроникну кришку

II. Акумулятор

Вибір має вбудований літійовий акумулятор. Натисніть кнопку живлення на головному модулі керування, коли заряд батареї достатній, щоб розпочати використання виробу.



* При живленні від батареї постійний режим використовувати не можна.

Технічне обслуговування та очищення

I. Щоденне обслуговування

- Від'єднайте живлення та вимкніть вибір перед очищенням; тримайте зарядний порт сухим.
- Вийміть губчастий фільтр, основний фільтр, лоток фільтра та промийте їх чистою водою.
- Занурте контейнер для води, лоток для води та сітку фільтра у воду та вийміть їх.
- Не занурюйте та не мийте головний модуль керування, а також не мийте його в посудомийній машині.
- Після очищення контейнера для води протріть зарядний порт перед підключенням живлення.
- Рекомендується міняти питну воду кожні 3 дні. Очищайте вибір перед заміною води.

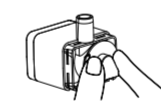
II. Очищення та обслуговування водяного насоса

Щоб забезпечити нормальну роботу водяного насоса та зберегти його термін служби, його необхідно регулярно чистити.

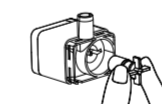
1. Зніміть кришку насоса.



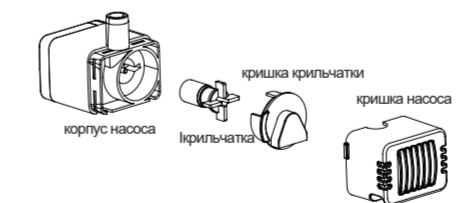
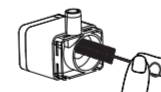
2. Зніміть кришку крильчатки.



3. Зніміть крильчатку.



4. Очистіть внутрішню частину водяного насоса та крильчатку щіткою.



Застереження:

- Обов'язково вимикайте та від'єднайте джерело живлення з міркувань безпеки, коли обладнання не використовується.
- Цей вибір призначений лише для використання в приміщенні.
- Адаптер живлення та штекер не повинні бути затоплені під час очищення.
- Цей вибір не повинен працювати без води.
- Будь ласка, від'єднайте джерело живлення перед обслуговуванням та очищенням пристрою.

Питання, що потребують уваги

- Не промивайте/занурюйте головний модуль керування водою.
- Не мийте вибір гарячою водою та не очищуйте його в дезінфекційній шафі.
- Перед використанням виробу та фільтра, будь ласка, промийте їх чистою водою.
- Регулярно замінійте фільтр та регулярно й ретельно очищуйте насос.
- Якщо вибір не використовується протягом тривалого часу, довго натисніть та витягніть шнур живлення.
- Переконайтеся, що головний модуль керування повністю заряджено, та перевірте рівень води, що залишився, коли вирушаєте у відпустку.
- Цей вибір не є іграшкою. Не дозволяйте дітям гратися з ним. Вибір містить рухомі або дрібні деталі. Дозвольте своєму домашньому улюбленцю використовувати його лише під вашим наглядом.

FAQ

1. Якщо з водяного насоса немає потоку води?

Води недостатньо – близько до найнижчого рівня води. Або необхідно розібрати водийний насос, щоб ретельно промити його та затиснути крильчатку, щоб очистити її.

2. Якщо з водяного насоса немає потоку води?

Води недостатньо – близько до найнижчого рівня води. Або необхідно розібрати водийний насос, щоб ретельно промити його та дістати крильчатку, щоб очистити її.

3. Шум посилюється, а потік води зменшується?

Ретельно промийте водийний насос, дістаньте крильчатку, щоб очистити її.