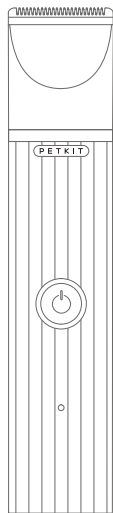


ІНСТРУКЦІЯ З ЕКСПЛУАТАЦІЇ МАШИНКА ДЛЯ СТРИЖКИ ДОМАШНІХ ТВАРИН PETKIT 2 В 1 PRO

(Торговельна назва: PETKIT 2 IN 1 PET TRIMMER PRO)



Дякуємо за покупку Petkit 2 в 1 Trimmer Pro. Перед використанням пристрою уважно ознайомтеся з цим посібником та зберігайте його під рукою для подальших звернень. Пристрій може відрізнятися від зображень у цьому посібнику.

■ ОПИС ПРИСТРОЮ

Основні параметри

Найменування: PETKIT 2 в 1 Pet Trimmer PRO

Потужність: 5 Вт (1 А)

Тип батареї: літієва, 600 мА-год

Час заряду: близько 120 хв

Час використання: насадка для тулуба – близько 60 хв.,

насадка для лап – близько 90 хв.

Вага насадки для тулуба: близько 138 г (разом з корпусом пристрою)

Вага насадки для лап: близько 131 г (разом з корпусом пристрою)

Габарити: насадка для тулуба: 160,5 x 39,8 x 34,5 мм, насадка для лап: 138, мм

У комплекті: насадки-гребні (3 мм та 9 мм), щітка для очищення,

USB-провід, посібник користувача

■ ВИКОРИСТАННЯ НАСАДОК

1. Види насадок для стрижок



1 Насадка для тулуба

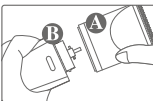
Потрібна для видалення основної маси волосся на тілі вихованця. Використовуйте разом із насадками-гребнями, щоб контролювати довжину волосся. Гребні допоможуть легко зробити рівний зріз навіть якщо у вас немає великого досвіду в грумінгу.



2 Насадка для лап

Відмінно підходить для вихованців з коротким волоссям, а також для чутливих місць на кінцях лап, паху та області навколо вух вихованця. Використовуйте разом із насадкою для тулуба, щоб досягти будь-якого стилю.

2. Кріплення та від'єднання насадок



Кріплення насадки

З'єднайте насадку А із корпусом машинки В після цього притисніть їх міцно один до одного, поки не почуєте характерне клацання.

Від'єднання насадки

Відокреміть насадку А від корпусу машинки В.

3. Кріплення та від'єднання ріжучої насадки

1 Від'єднання ріжучої насадки



Викімуйте пристрій і великим пальцем поштовхайте ріжучу насадку вгору проти зубів, як показано на малюнку. Міцно тримайте насадку, щоб вона не впала на підлогу і не зашкочила.

2 Кріплення ріжучої насадки



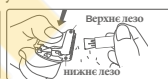
З'єднайте насадку А із корпусом машинки В, після цього натисніть на задню частину машинки, поки не почуєте характерне клацання.

Примітка:

Біла керамічна пластина може легко зламатися. У разі кріплення або від'єднання ріжучої насадки постарайтеся не пошкодити цю частину. Пошкодження пластини може призвести до перешкод у роботі машинки та втрати функціональності, а ріжучу насадку доведеться замінити на нову..

■ ОЧИЩЕННЯ І ДОГЛЯД ЗА ПРИСТРІЙ

1 Насадка для тулуба



2 Насадка для лап



Використовуйте щітку для очищення, щоб видалити волосся та інше сміття з корпусу машинки (належить до всіх насадок). Видаліть за допомогою щітки волоски, що застрягли між зубами ріжучої насадки. Натискаючи на леза вперед і назад у напрямку руху, ви зможете очистити простір між зубами.

Не виймайте пружини під ріжучою насадкою машинки, інакше її доведеться утилізувати, оскільки пружини не підлягає повторному встановленню. Щоб уникнути затуплення лез, очищайте корпус та зуби пристрою від волосся та бруду після кожного використання. Насухо витирайте машину після її очищення, щоб уникнути появи іржі.

Примітка:

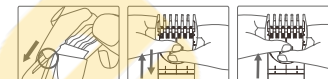
Термін використання пристрою залежить від частоти його використання, догляду та виду волосся вихованця. Вчасно заміняйте різальну насадку машинки, що зносилася. Це допоможе уникнути затиску волосся вихованця. Не використовуйте комплектуючі інших виробників. Під час використання насадка може трохи нагрітися, що є нормальним явищем і не впливає на роботу пристрою.

■ НАСАДКИ-ГРЕБНІ

Використовуйте насадки-гребні, щоб досягти потрібної довжини волосся. Вони допоможуть уникнути помилок під час стрижки, наприклад, надто короткої довжини волосся. Гребні дозволяють контролювати довжину волосся та створювати будь-який стиль.

Кріплення та від'єднання насадок-гребнів

1 Ріжуча насадка: 3мм, 9мм (насадки-гребні)



Кріплення: З'єднайте гребні з пазами на кожній із сторін насадки і рухайте вздовж пазів, доки не почуєте характерне клацання.

Регулювання: Після встановлення натисніть на верхню частину насадки великими пальцями, потім потягніть вгору або вниз, щоб встановити потрібну довжину.

Від'єднання: Двома руками візьміться за ріжучу насадку і натисніть на верхню частину гребня насадки великими пальцями. Потім поштовхуйте насадку вперед і зніміть її. Не тисніть надто сильно на зуби насадки, щоб випадково їх не пошкодити.

■ ЯК ПІДСТРИГТИ ТВАРИНКУ

Використання насадок-гребнів

Підберіть підходящу під волосся вихованця насадку-гребні. Щоб постригти вихованця, міцно візьміть в руку машинку так, щоб ріжуча насадка дивилася нагору. Не натискаючи, помістіть машинку в область стрижки та повільно проведіть машинкою проти напрямку зростання волосся вихованця. Поступово пройтіться машинкою по області, потребує стрижки.



Стрижка без насадок

Стрижка без насадок допускається за умови, що у вас є достатній досвід у грумінгу. При стрижці без насадок довжина волосся буде близько 1 мм, що практично дорівнює голенню.

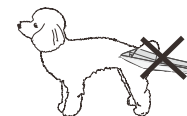
Як стригти різні області на тілі вихованця

Використовуйте насадку для стрижки лап, щоб постригти області навколо вух, паху та лап маленьких порід собак.



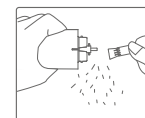
ЗВЕРНІТЬ УВАГУ

1. Якщо під час стрижки ви направте ріжучу насадку вниз, ви можете постригти волосся коротше, чим потрібно, або подряпати шкіру вихованця.
2. Перед стрижкою переконайтеся, що волосся вихованця сухі. Якщо волосся буде вологим, це ускладнить стрижку і призведе до затуплення лез.
3. Не притискайте ріжучу насадку до шкіри вихованця під час стрижки, інакше ви подряпаєте шкіру.



■ ОЧИЩЕННЯ КОРПУСУ ПРИСТРОЮ

Увага: Перед чистинням обов'язково вибійть вишку шпуря живлення з розетки. Щоб уникнути пошкодження виробу, можна мити лише основний блок.



Використовуйте щітку для очищення, щоб видалити волосся та інше сміття з корпусу машинки, лез та насадок. Ви можете мити корпус водою. Після очищення протріть пристрій сухою ганчіркою.

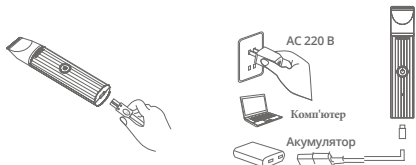


Водостійкий дизайн, корпус, що мийється

Примітка:

При очищенні пристрою не використовуйте засоби, які містять спирт, газ, розчинник або інші інші хімічні речовини.

■ ЗАРЯДКА ПРИСТРОЮ



Перед використанням зарядіть пристрій. Важливо: при використанні нестандартного зарядного пристрою з напругою 5 В сила струму повинна бути 1 А. Якщо ваш зарядний пристрій не відповідає вказаним вимогам, не використовуйте його.

Перевірте, чи вимкнено пристрій. Підключіть USB-провід до корпусу машини, а потім до джерела живлення. Провід можна підключити до будь-якого відповідного USB-порту, зарядного пристрою для телефону, комп'ютера або дорожнього зарядного пристрою.

* Якщо вам необхідно підключити адаптер, будь ласка, придбайте його самостійно. У цьому пристрої використовується акумулятор, що перезаряджається. Якщо пристрій зламався і не підлягає відновленню, перед його утилізацією дістаньте батарею, попередньо вимкнувши пристрій. Батарею слід утилізувати відповідно до стандартів переробки.

■ СВІТЛОВІ ІНДИКАТОРИ

Світло індикатора	Статус пристрою
Постійне біле світло	Пристрій використовується / повністю заряджений
Миготливе червоне світло	Пристрій заряджається / низький заряд батареї

■ ТЕХНІКА БЕЗПЕКИ

- Під час використання пристрою суворо дотримуйтеся положень цього посібника.
- Не підключайте і не відключайте зарядний пристрій мокрими руками, щоб уникнути витoku електрики.
 - Не тягніть за провід: це може спровокувати витік електрики, коротке замикання або займання. Якщо провід пошкоджено, припиніть використання пристрою та замініть провід.
 - Зберігайте пристрій та його компоненти в недоступному для дітей місці, щоб уникнути нещасних випадків.
- Використовуйте викрутку, щоб відкрити відсік на корпусі пристрою. Потім, використовуючи плоскогубці або паяльник, витягніть батарею. Ніколи не підключайте пристрій до джерела живлення після виймання батареї.
- Якщо ви помітите несправності в роботі USB-проводу, припиніть його використання, інакше може статися витік електрики, коротке замикання або займання.
- Цей пристрій призначений виключно для стрижки свійських тварин. Будь ласка, не використовуйте його для інших цілей. Щоб уникнути перешкод у роботі пристрою, не використовуйте пристрій на вологому або свіжофарбованому волоссі.
- Використовуйте лише зарядний пристрій, що входить до комплекту. Його не можна використовувати з іншими моделями, щоб уникнути пошкодження або виникнення непередбачених ситуацій.
- Виймаючи батарею, переконайтеся, що вона не заряджена та повністю витрачена. Якщо акумулятор залишається зарядним, увімкніть пристрій, доки батарея повністю не буде витрачена.
- У разі виникнення проблем із пристроєм зверніться до служби підтримки.

⚠ ПОПЕРЕДЖЕННЯ

1. Забороняється використовувати батареї, що не перезаряджаються, у цьому виробі.
2. Перед зарядженням батареї необхідно мати запас ємності та використовувати лише адаптер або USB-розетку з виходом DC5В 1А, що відповідає міжнародним стандартам.
3. Цей виріб використовується лише для цілей, описаних у посібнику



■ УТИЛІЗАЦІЯ

- Акумулятор виробу містить забруднюючі речовини. Якщо ви хочете утилізувати цей пристрій, спочатку відключіть живлення тримера (нехай тример працює, доки не розрядиться акумулятор); потім відкрутіть всі гвинти на основному блоці, розберіть корпус, витягніть акумулятор і дайте його в призначений урядом пункт утилізації.
 - Не замикайте акумулятор, щоб запобігти пожежі.
 - Не кидайте батарею у вогонь, щоб уникнути вибуху або викиду токсичних речовин.
- Якщо виявлено, що батарея протікає, протріть основний блок тканиною, покладіть батарею, що протікає, в пластиковий пакет і віддайте в організацію, що має право на переробку. Не викидайте його за власним бажанням, щоб уникнути забруднення навколишнього середовища. Якщо батарея потрапила на шкіру, негайно промийте її і зверніться за медичною допомогою, якщо відчуете нездужання.

ГАРАНТІЙНИЙ ТАЛОН №

Щиро вітаємо Вас з приємною покупкою та впевнені, що придбане обладнання задовольнить усі Ваші побажання.

РОЗДІЛ 1: ГАРАНТІЙНІ ЗОБОВ'ЯЗАННЯ

Даний гарантійний талон підтверджує якість продукції та надає право на гарантійний ремонт та заміну дефектних компонентів. Всі умови гарантії мають дію у межах законодавства про захист прав споживачів та регулюються законодавством України.

Технічне обслуговування обладнання не входить до переліку робіт, що виконуються в межах гарантійних зобов'язань. Компанія залишає за собою право відмовитися від гарантійного ремонту у випадку недотримання нижчезазначених умов гарантії.

РОЗДІЛ 2: УМОВИ ГАРАНТІЇ

Гарантія дійсна за умови наявності правильно заповненого гарантійного талону з зазначенням повної назви моделі, серійного номера виробу, дати продажу, гарантійного строку, чітких печаток фірми – продавця, а також повної інформації про компанію інсталлятора з зазначенням ПІБ спеціаліста відповідального за проведення монтажних робіт, заповненого протоколу пуску та акту готовності обладнання до пусконаладжувальних робіт. Перед використанням даного обладнання рекомендуємо Вам ознайомитися з інструкцією по експлуатації.

Гарантія не розповсюджується у випадку, якщо заводське маркування або серійний номер пошкоджені, нерозбірливі, мають сліди переклеювання або відсутні на обладнанні.

Гарантія не розповсюджується у випадку порушення правил транспортування та зберігання обладнання.

Гарантія не розповсюджується у випадку використання обладнання не за призначенням.

Гарантія не розповсюджується у випадку внесення в конструкцію обладнання змін або виконання доробок, а також використання деталей, комплектуючих, програмного забезпечення, витратних матеріалів, засобів для чищення матеріалів не передбачених нормативними документами.

Гарантія не розповсюджується у випадку пошкодження обладнання споживачем або третьою стороною.

Гарантія не розповсюджується у випадку, якщо несправність обладнання викликана дією непереборних сил (пожежа, удар блискавки, затоплення, природні катаклізми і т.д.).

Гарантія не розповсюджується у випадку, якщо пошкодження обладнання викликане невідповідністю Державним стандартам параметрів живлення, телекомунікаційних, кабельних мереж, ненормованими коливаннями напруги та іншими несправностями ліній електроживлення, що призводить до характерних пошкоджень ланцюгів живлення, компонентів, контактів і компресорів.

Гарантія не розповсюджується, якщо обладнання експлуатується з порушенням умов використання, які вказані в інструкції з експлуатації.

Гарантія не розповсюджується у випадку, якщо є сліди стороннього втручання або була спроба несанкціонованого ремонту обладнання. Гарантія не розповсюджується у випадку пошкодження обладнання заподіяного попаданням всередину виробу сторонніх предметів, хімічних засобів, рідини, пилу, комах, тощо.

УВАГА! Гарантія дійсна за умови проведення сервісного обслуговування в сервісних центрах «ЦИТРУС». Адреси сервісних центрів «ЦИТРУС» зазначені за посиланням <https://service.ctr.com.ua/>

ВІДМІТКИ ПРО ГАРАНТІЙНЕ ОБСЛУГОВУВАННЯ

№МП	Дата	Організація, Адреса	Представник	Щапис МП
1.				
2.				
3.				
4.				
5.				
6.				

PETKIT

Виробник: "Петкіт Нетворк Технолджі (Шанхай) Ко., Лтд", дорога №588 Зіхінг, будинок 2, кімната 4139, район Мінханг, Шанхай, КНР.

www.petkit.com
support@petkit.com

Імпортер: вказаний на упаковці